

# МОТОКУЛТИВАТОР Pilote 88

Моделі S 700 BS; S 700 H



ИНСТРУКЦИЯ ЗА ЕКСПЛОАТАЦИЯ

| Технически характеристики    |                               |                          |
|------------------------------|-------------------------------|--------------------------|
| Двигател                     | BRIGGS & STRATTON             | HONDA                    |
| Тип                          | четиритактов, едноцилиндров   |                          |
| Модел                        | 110492                        | GC 160                   |
| Работен обем см <sup>3</sup> | 190 -OHV                      | 160                      |
| Мощност к.с.                 | 5.5 /3600 об.                 | 5 / 3600 об.             |
| Обем на картера л.           | 0.6                           | 0.6                      |
| Обем на резервоара л.        | 2.8                           | 2                        |
| Запалителна свещ             | CHAMPION QC 12 YC или подобна | NGK BPR 6 ES или подобна |
| Масло                        | масло SAE 20W 40              |                          |
| Гориво                       | бензин с октаново число 98    |                          |

Ниво на звука измерено на мястото на оператора : 95 децибела  
Вибрации на ръкохватките, EN 1033.1: < 5 m/s<sup>2</sup>

#### ТРАНСМИСИЯ:

- трапецовиден ремък с опъваща ролка за зацепване;
- верижен редуктор на съчмени лагери.

При максимална скорост на двигателя:

1-во съотношение : 32 оборота – 2,8 км/ч

2-ро съотношение : 110 оборота – 9,6 км/ч

Заден ход : 35,5 оборота – 3,1 км/ч

Скорост на въртене на фрезевия ротор: 110 об/ мин. на 2-рото съотношение

Ръкохватка: регулируема.

Чисто тегло на една секция –приблизително 55 кг

Маса на фреата - приблизително 65 кг

Обща маса на мотокултиватора плюс оборудването – приблизително 130 кг

#### Мерки за безопасност



Този символ означава: ВНИМАНИЕ! ОПАСНОСТ!

Ако не спазвате стриктно дадените в настоящото ръководство за експлоатация указания, можете да предизвикате нараняване по тялото, материални щети, а също така, отпадане на гаранцията.

- Не стартирайте никога двигателя в затворено помещение. Отработените газове съдържат въглероден окис, газ без мирис, който е смъртоносен.

- Извършването на промени по машината или двигателя, както и използването им не по предназначение, може да доведе до влошаване на работата, безопасността и дълготрайността им.

- Не използвайте двигателя без шумозаглушително гърне или въздушен филтър.

- Не използвайте дроселната клапа за спиране на двигателя

- Не зареждайте с гориво при работещ двигател. Преди да налеете бензин, изчакайте двигателят да се охлади най-малко 2 минути.

- Преди да запалите двигателя, подсушете много добре местата, по които има разлят бензин.

- Бензинът е силно запалима течност. Не доближавайте до него предмети, които могат да предизвикат пожар: цигари, кибритени клечки и др.
- Не работете сред храсталаци, в близост до гора или по терени, покрити с изсъхнали растителни остатъци, ако шумозаглушителното гърне не е оборудвано с искрогасител.
- Преди да пристъпите към каквато и да е операция по ремонт или поддържане на машината или двигателя, свалете лулата на запалителната свещ.

#### Мерки за безопасност на хората.

- Не позволявайте с машината да работят хора, които не са запознати предварително с указанията за работа с нея.
- Пазете децата и други лица далеч от машината по време на работа.
- Не доближавайте ръцете или краката си до нагорещените или движещи се части.
- Никога не заставайте пред машината или в близост до въртящите се работни органи.
- Почистете предварително работната зона от предмети, които могат да се омотаят около работните органи или да бъдат изхвърлени от тях.
- Спрете двигателя, когато се отдалечавате от машината дори за кратко.
- Ако има опасност от подхлъзване при работа по наклонени терени, дръжте машината здраво и, ако е необходимо, я вържете с въже, другият край на което се държи от ваш помощник. Той трябва да се движи от горната страна и на достатъчно разстояние от машината.

#### СИМВОЛИ

##### ! ВНИМАНИЕ / ОПАСНОСТ

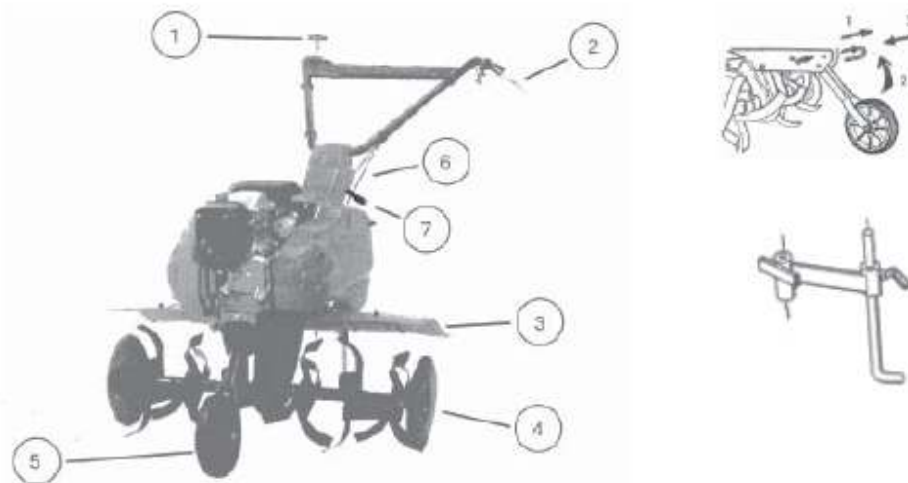
Прочетете ръководството за експлоатация, преди да започнете работа с машината.

Преди да пристъпите към каквато и да е операция по ремонт и поддръжка, свалете лулата на свещта.

##### ВНИМАНИЕ/ ОПАСНОСТ:

Въртящи се остри работни органи.

В работната зона не трябва да има други хора.



1. Лост на газта
2. Лост на съединителя
3. Калник
4. Растениезащитни дискове
5. Транспортно колело
6. Жило на съединителя
7. Гайка за регулиране на ръкохватките на страни и по височина

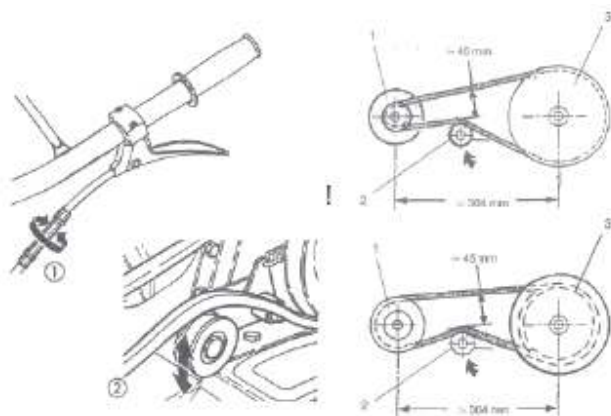
## ТРАНСПОРТНОТО КОЛЕЛО ТРЯБВА ДА Е ВДИГНАТО ПО ВРЕМЕ НА РАБОТА.

### Регулиране на разрохвача.

Дълбочината на работа зависи от регулирането на разрохвача. Колкото по-високо е вдигнат разрохвача, толкова по-дълбоко работи машината.

**Забележка:** Постъпателната скорост зависи от натиска върху ръкохватките. За да намалите скоростта, натиснете по-силно върху ръкохватките и обратно.

## РЕГУЛИРАНЕ НА РЕМЪКА



1. Водеща ремъчна шайба
2. Обтягаща ролка
3. Водима ремъчна шайба

### Указания за правилна работа.

! Преди да предприемете каквато и да е работа по машината, спрете двигателя и свалете лулата на свещта. Никога не зареждайте с гориво, когато двигателят е още горещ. Изчакайте го да изстине.

Използвайте подходяща фуния, за да предотвратите разливане на гориво.

### Подготовка

(прочетете ръководството за експлоатация на двигателя)

Двигателят се доставя БЕЗ масло. Заредете го с висококачествено масло тип 20 W 40. С помощта на отвертка свалете капачката и налейте внимателно до горе. Когато се намира на равен терен капацитетът е 0.6 л.

Заредете с безоловен бензин с октаново число 98, като внимавате да не го препълните.

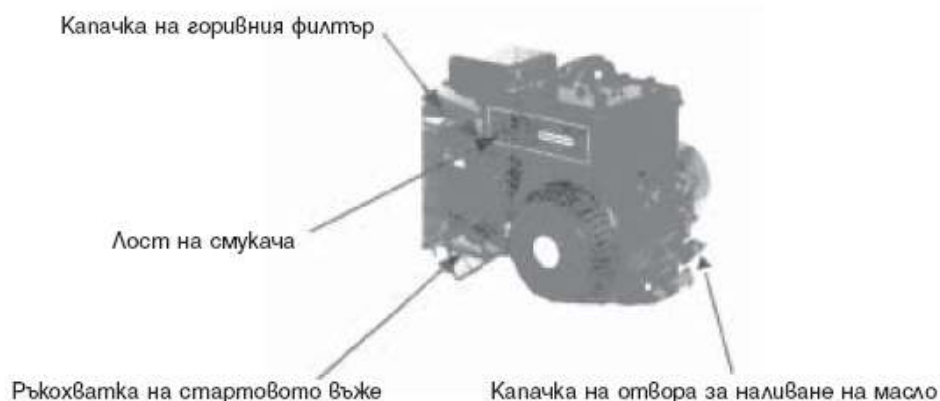
В случай, че разлеее бензин, подсушете мястото на разлива с парцал.

### Стартиране на двигателя.

! Преди да стартирате двигателя се уверете, че в зоната около двигателя и работните органи на машината няма други хора. Застанете зад машината. Отворете крана за горивото, ако на двигателя е поставен такъв, поставете лоста на смукача в положение "START" или "CHOKE", подайте газ. Хванете ръкохватката на стартовото въже и издърпайте енергично, за да осигурите компресия в двигателя. Когато двигателят запали, върнете смукача в положение "RUN" или "MIN" и регулирайте подаването на газ.

При стартиране на топъл двигател подайте само малко газ.

За да спрете двигателя, поставете лоста за подаване на газ в положение "STOP" или натиснете бутона за прекъсване на запалването.



### Поддръжка.

! Преди да пристъпите към каквато и да е операция по ремонт и поддръжка, спрете двигателя и свалете лулата на свещта.

#### Поддържане на машината.

- Проверявайте редовно и, при необходимост, затегнете скрепителните елементи: болтове, гайки, винтове.
- Почиствайте машината винаги след приключване на работа. Измийте я с вода, като внимавате да не насочвате силна струя към двигателя. Никога не използвайте вода с високо налягане.
- Почистете работните органи и редуктора от растителни остатъци трева, корени полепнали буци пръст и др.
- Смажете всички движещи се елементи с двигателно масло.
- Картера на скоростна кутия е смазан във фабриката.
- Препоръчително е да смазвате цялата система на задния ход на модела S 700 H със специална смазка/грес MO4 № 75101.

#### Поддържане на двигателя.

( прочетете ръководството за експлоатация на двигателя)

- Проверявайте нивото на маслото в двигателя винаги, преди стартирането му.
- Първата смяна на маслото направете след 5 моточаса. Следващите смени правете след всеки 25 моточаса. Маслото се сменя при топъл двигател.
- Проверявайте редовно състоянието на въздушния филтър. Почиствайте филтриращия елемент на всеки 25 моточаса, като го изструпате. При необходимост го подменяйте с нов.
- Следете за чистотата на двигателя. Почиствайте редовно ребрата на цилиндъра, както и всички други замърсени части.
- Проверявайте редовно състоянието на запалителната свещ и електродите.

#### Работни органи. Растениезащитни дискове.

Машината е оборудвана с двойни фрезови секции с диаметър 300 мм., което ѝ осигурява работна ширина 0.61 м.

Когато се монтират две допълнителни фрезови секции, по една от всяка страна, получавате работна ширина 0.88 м.

Растениезащитните дискове позволяват да се работи в близост до растения, бордюри и др. без опасност от повреди.

При монтажа на фрезовите секции внимавайте заострената част на мотичките да бъде напред по посока на движението. Виж диаграмата.

При работа на труден терен: каменист, с твърда почва и т.н. дръжте здраво машината и натискайте ръкохватките надолу за да намалите постъпателното движение.



| Фиг. | №          | Наименование               | Количество |
|------|------------|----------------------------|------------|
| 1    | 19870      | Носач                      | 1          |
| 2    | Z08.Z12N   | Шайба                      | 2          |
| 3    | 34504      | Шайба                      | 1          |
| 4    | 19836      | Верига                     | 1          |
| 5    | 34504      | Верижно зъбно колело       | 1          |
| 6    | Z03.6.12   | Винт                       | 4          |
| 7    | 19848      | Винт                       | 1          |
| 8    | 056.6.100  | Гресьорка                  | 1          |
| 9    | Z08.L.6N   | Шайба                      | 5          |
| 10   | 024.6.6    | Винт                       | 1          |
| 11   | 19861      | Ремъчна шайба              | 1          |
| 12   | Z03.6.16   | Винт                       | 2          |
| 13   | 34538      | Ремъчна шайба ф19,05       | x          |
|      | 34582      | Ремъчна шайба              | x          |
| 14   | 052.8.8    | Винт                       | 2          |
| 15   | 34559      | Ремък                      | 1          |
| 16   | Z53.6      | Гайка                      | 2          |
| 17   | 34575      | Водач на ремъка            | 1          |
| 18   | Z08.Z6N    | Шайба                      | 1          |
| 19   | 19839      | Капак                      | 1          |
| 20   | Z12.6AZ    | Шайба                      | 3          |
| 21   | 34505      | Верижно зъбно колело       | 1          |
| 22   | 34500      | Верижно зъбно колело ф19,5 | 1          |
|      | 19827      | Верижно зъбно колело       | 1          |
| 23   | 34560      | Ремък                      | x          |
| 24   | Z03.792420 | Винт                       | 1          |
| 25   | 73324      | Шайба                      | 1          |
| 26   | 023792420  | Винт                       | 1          |
| 27   | 31390      | Капак                      | x          |

Монтаж и регулиране на обръщателния плуг

Горна фигура:

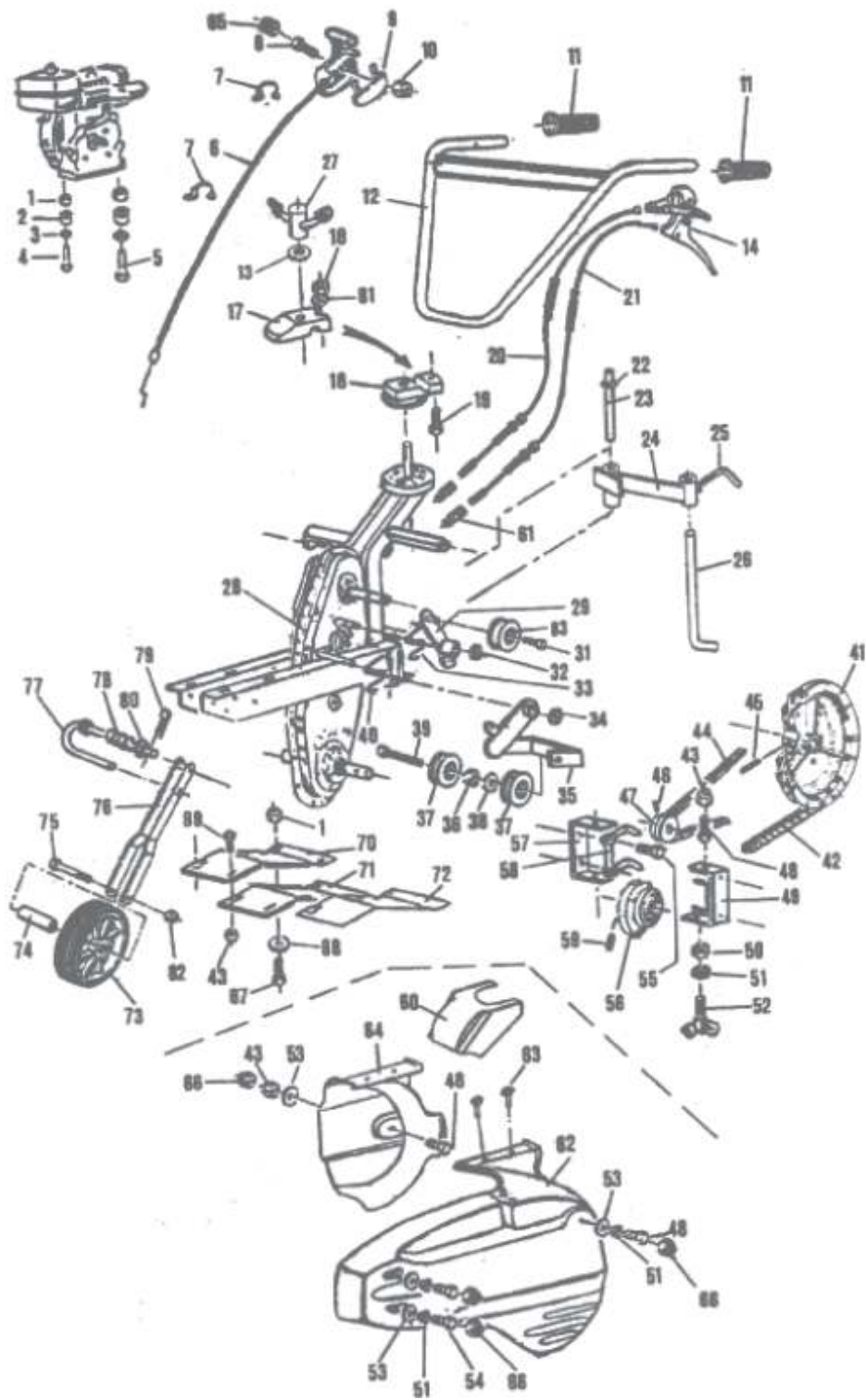
Щифт

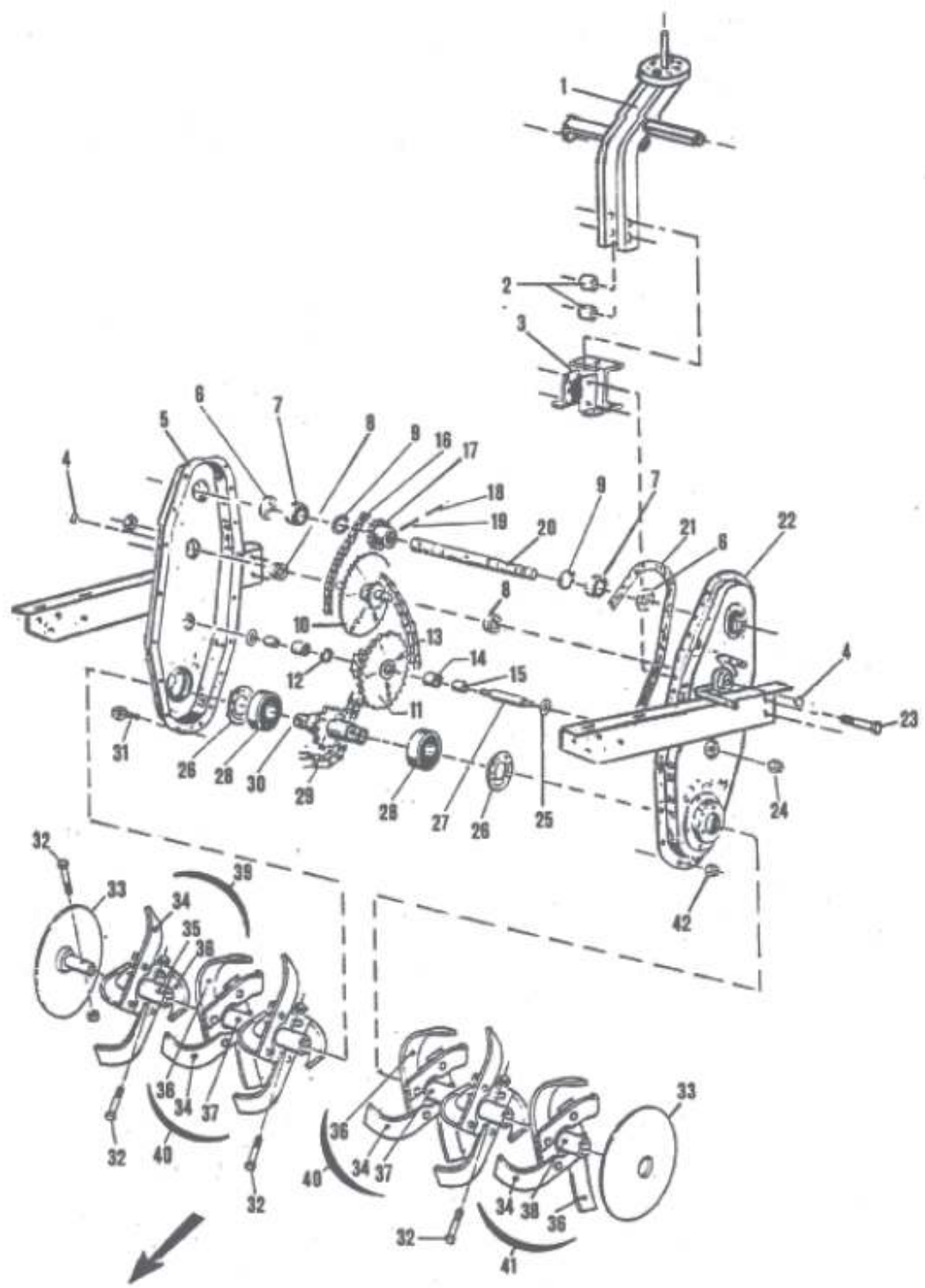
Прикачна шина

Регулиране на дълбочината на браздата

Регулиране на хлабината

(за да осигурите добра оран, държачът на плуга трябва да „играе“)





Долна фигура:





Стълбец

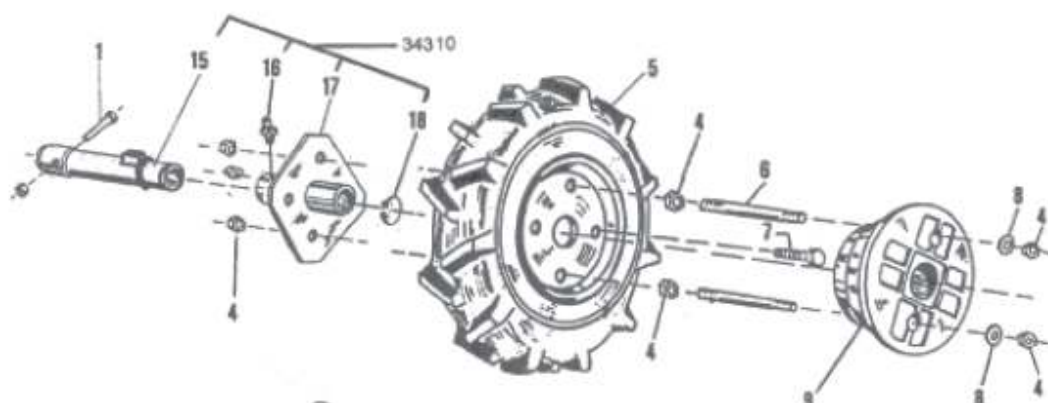
Ос на колелото

Колело в браздата

За постигане на правилна оран стълбецът на плуга трябва да е перпендикулярен на почвата

(регулира се с винта E)

- |       |   |   |
|-------|---|---|
| 34211 |  | Обръщателен пруг на $\frac{1}{2}$ оборот  |
| 34212 |  | Еднокорпусен обикновен плуг               |
| 34532 |  | Оборудване за фрезование 6 фрезови секции |
|       |  | Опорно колело<br>Опора                    |



| №  | Кат.№     | Наименование | Количество |
|----|-----------|--------------|------------|
| 1  | Z04.10.60 | Болт         | 2          |
| 4  | Z11.10    | Гайка        | 12         |
| 5  | 11305     | Колело       | 2          |
| 6  | 72754     | Шпилька      | 4          |
| 7  | Z04.10.25 | Болт         | 4          |
| 8  | Z08.L10N  | Шайба        | 12         |
| 9  | 34354     | Тежест       | 2          |
| 10 | Z04.10.70 | Болт         | 2          |
| 11 | 34351     | Носач        | 1          |
| 12 | 34355     | Тежест       | 1          |
| 13 | Z08.Z14U  | Шайба        | 2          |
| 14 | Z11.14    | Гайка        | 2          |
| 15 | 34312     | Ос           | 1          |
| 16 | 056.6.100 | Гресьорка    | 1          |
| 17 | 34315     | Главина      | 1          |
| 18 | 021.32    | Скоба        | 1          |